

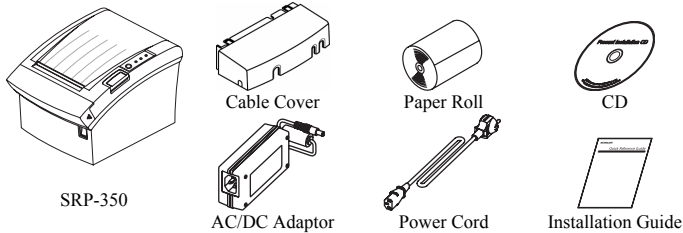
### ◆ Information

This Installation Guide includes a brief outline of information necessary for product installation. For more detailed installation information, please refer to the user manual in the enclosed CD. The contents of the CD include the following.

1. Manual: User Manual, Code Chart, Control Commands
2. Drivers: Windows Drivers, CPOS Drivers
3. Utilities: a logo download tool

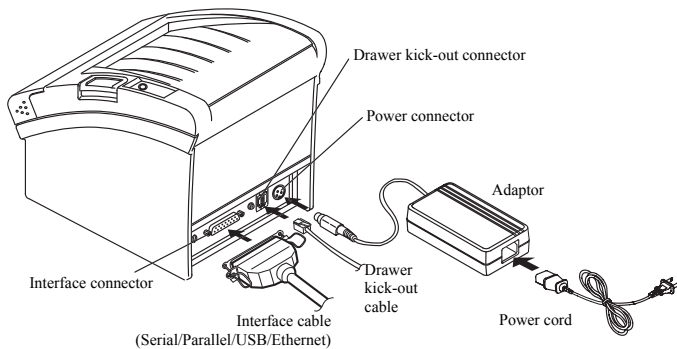
We at BIXOLON maintain ongoing efforts to enhance and upgrade the functions and quality of all our products. In following, product specifications and/or user manual content may be changed without prior notice.

### ◆ Components

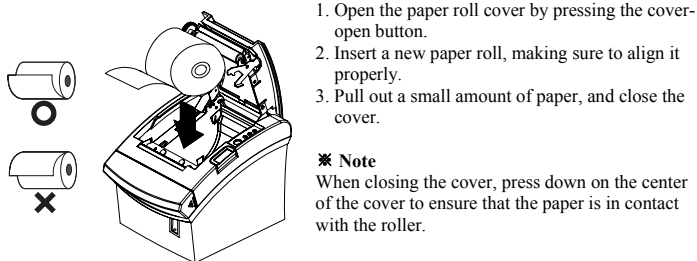


### ◆ Connecting the Cables

1. Turn off the printer and the host ECR (host computer).
2. Plug the power cord into the Adaptor, and then plug the Adaptor into the power connector of the printer.
3. Check the interface cable (Serial, Parallel, USB, or Ethernet), and connect the interface connector cable accordingly.
4. Plug the drawer kick-out cable into the drawer kick-out connector on the printer.

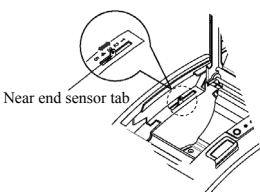


### ◆ Installing the Paper Roll



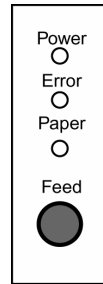
**※ Note**  
When closing the cover, press down on the center of the cover to ensure that the paper is in contact with the roller.

### ※ Note: Adjusting the Paper Near-End Sensor



The SRP-350 has a paper near-end sensor that provides notice that the paper roll is nearly exhausted. When the paper is running low, the lamp on the apparatus is lit red. If the lamp is activated even when sufficient paper remains, adjust the near-end sensor setting by pushing the tab upward towards 1.

### ◆ Using the Operation Panel



- **POWER (LED)**  
When turning on the power, a green LED will be lit.
- **ERROR (LED)**  
When an error occurs, a red LED will be lit. (e.g. no paper, cover ajar, etc.)
- **PAPER (LED)**  
Red LED will be lit when the paper roll is running low. The LED blinks when the printer is in self-test standby mode or macro execution standby mode.
- **FEED (Button)**  
Press the FEED button once to discharge extra paper. Holding down the FEED button will discharge paper continuously until the button is released.

### ◆ Setting the Dip Switches

Changing Dip Switch settings must be done when the printer is off. Any changes done while the printer is on will not be processed.

#### 1. Serial Interface

• DIP Switch 1				
SW	Function	ON	OFF	Default
1-1	Auto Line Feed	Enable	Disable	OFF
1-2	Reserved	-	-	OFF
1-3	Flow Control	XON/XOFF	DTR/DSR	OFF
1-4	Data Length	7 bits	8 bits	OFF
1-5	Parity Check	Yes	No	OFF
1-6	Parity Selection	EVEN	ODD	OFF
1-7	Baud rate Selection (bps)	Refer to the following Table 1		ON
1-8				OFF

#### • DIP Switch 2

SW	Function	ON	OFF	Default
2-1	Emulation	STAR	EPSON	OFF
2-2	Internal bell control	Internal bell disable	Internal bell enable	OFF
2-3	Auto Cutter	Disable	Enable	OFF
2-4	Busy Condition	Receive Buffer Full	* Offline	OFF
			* Receive Buffer Full	
2-5	Print Density	Refer to the following Table 2		OFF
2-6				OFF
2-7	Near-End Sensor Status	Disable	Enable	OFF
2-8	Reserved	-	-	OFF

#### 2. Parallel / USB Interface

• DIP Switch 1				
SW	Function	ON	OFF	Default
1-1	Auto Line Feed	Enable	Disable	OFF
1-2	Reserved	-	-	OFF
1-3	Reserved	-	-	OFF
1-4	Reserved	-	-	OFF
1-5	Reserved	-	-	OFF
1-6	Reserved	-	-	OFF
1-7	Reserved	-	-	ON
1-8	Reserved	-	-	OFF

#### • DIP Switch 2

SW	Function	ON	OFF	Default
2-1	Emulation	STAR	EPSON	OFF
2-2	Internal bell control	Internal bell disable	Internal bell enable	OFF
2-3	Auto Cutter Selection	Disable	Enable	OFF
2-4	Busy Condition	Receive Buffer Full	* Offline	OFF
			* Receive Buffer Full	
2-5	Print Density	Refer to the following Table 2		OFF
2-6				OFF
2-7	Near-End Sensor Status	Disable	Enable	OFF
2-8	Reserved	-	-	OFF

#### • Table 1 – Baud Rate (bps) Selection

Transmission Speed	1-7	1-8
9600	ON	OFF
19200	OFF	OFF
38400	ON	ON
57600	OFF	ON

#### • Table 2 – Print Density Selection

Print Density	2-5	2-6
1 (Light)	ON	ON
2	OFF	OFF
3	ON	OFF
4 (Dark)	OFF	ON

## ◆ Self Test

1. Make sure the paper roll has been installed properly.
2. Turn on the power while holding down the FEED button. The self-test begins.
3. The self-test prints the current printer status, providing the control ROM version and the DIP switch setting.
4. After printing the current printer status, self-test printing will print the following, and pause. (The PAPER LED light blinks.)

**SELF-TEST PRINTING.**  
**PLEASE PRESS THE FEED BUTTON.**

5. Press the FEED button to continue printing. The printer prints a pattern using the built-in character set.
6. The self-test automatically ends and cuts the paper after printing the following.  
\*\*\* COMPLETED \*\*\*
7. After the self-test is complete, the printer returns to normal on-line status.

### ※ Note

The self-test lets you know if your printer is operating properly. It checks the print quality, ROM version, and DIP switch settings.

## ◆ Specifications

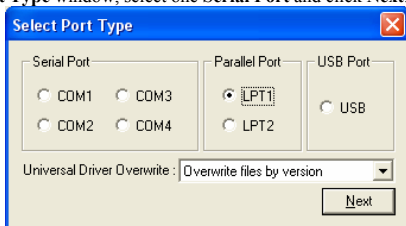
Item	Details
Printing Method	Thermal Line Printing
Dot Density	180 dpi (7dots/mm)
Printing Width	72 mm
Characters per line (default)	42 (Font A) 56 (Font B)
Printing Speed *1)	46.2 lines/sec 150 mm/sec
Receive Buffer Size	4K Bytes
SMPS Input Voltage	100~240 VAC
Frequency	50/60 Hz
SMPS Output Voltage	24 VDC
Temperature	0 ~ 45 °C (Operating) -20 ~ 60 °C (Storage)
Humidity	10 ~ 80 % RH (Operating) 10 ~ 90 % RH (Storage) Except for paper
Mechanism Head Life *2)	150Km
Auto Cutter	1,500,000 Cuts
Mechanism MCBF *2)	37,000,000 Lines
Paper Type	Paper Roll
Roll Width	80 mm
Roll Diameter	Max 83mm
Paper Thickness	0.062~0.075 mm
Paper Tube	Inner: Ø12mm (0.47") Outer: Ø18mm (0.71")

### ※ Note

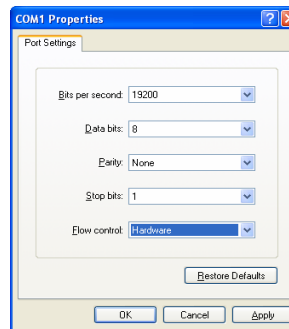
- \*1) Printing speed may be slower depending on the data transmission speed and the combination of control commands.
- \*2) The above values are calculated under printing level 2 with recommended paper at normal temperature.  
The values may vary with environment temperature, printing level, etc.

## ◆ Serial (RS-232C) Fixed Interface Model Windows Driver Installation: IFA-S TYPE

1. After running the product installation CD, run the **Thermal Printer > SRP-350 > Drivers > Windows Driver > Drivers Folder > Win SRP-350\_Vx.x.x.exe** file.
2. In the opening installation window, click on **Next**.
3. In the **Ready to Install the Program** window, click on **Install**.
4. In the **Select Port Type** window, select one **Serial Port** and click **Next**.



5. In the **Question** window, select **Yes** and the computer will reboot.
6. After rebooting, open **Start > Settings > Printers & Fax > BIXOLON SRP-350 Icon > Right-Click > Properties**.
7. In the **Properties** window, select the **Port** tab and click on the **Port Settings**. Check to see that the information is identical to the self-test results after installation.



8. In the **Properties** window, after selecting the **General** tab, click on **Print Test Page** to confirm that printing is normal.

## ◆ Parallel (IEEE1284) Fixed Interface Model Windows Driver Installation: IFA-P TYPE

1. After running the product installation CD, run the **Thermal Printer > SRP-350 > Drivers > Windows Driver > Drivers Folder > Win SRP-350\_Vx.x.x.exe** file.
2. In the opening installation window, click on **Next**.
3. In the **Ready to Install the Program** window, click on **Install**.
4. In the **Select Port Type** window, select one **Parallel Port** and click **Next**. (Refer to Figure 1.)
5. In the **Question** window, select **Yes** and the computer will reboot.
6. After rebooting, open **Start > Settings > Printers & Fax > BIXOLON SRP-350 Icon > Right-Click > Properties**.
7. In the **Properties** window, after selecting the **General** tab, click on **Print Test Page** to confirm that printing is normal.

## ◆ USB Fixed Interface Model Windows Driver Installation: IFA-U TYPE

1. After running the product installation CD, run the **Thermal Printer > SRP-350 > Drivers > Windows Driver > Drivers Folder > Win SRP-350\_Vx.x.x.exe** file.
2. In the opening installation window, click on **Next**.
3. In the **Ready to Install the Program** window, click on **Install**.
4. In the **Select Port Type** window, select **USB** and click **Next**. (Refer to Figure 1.)
- 5-1. If using Windows 98/ME:
  - ① After completing the installation procedures, reboot the computer.
  - ② After rebooting, turn the printer power off and back on.
  - ③ After the **New Hardware Detected** window appears, continue to click **Next** to install the **USB** drive, and then reboot the computer once more.
- 5-2. If using Windows 2000:
  - ① After the **Information** window appears, turn the printer off and back on and click **Yes**.
  - ② After installation is complete, reboot the computer.
- 5-3. If using Windows XP:
  - ① After the **Information** window appears, turn the printer off and back on and click **Yes**.
  - ② After the **New Hardware Detected** window appears, continue to click **Next** to install the **USB** drive, and then reboot the computer.

### ※ Note

When the digital registration message appears during installation, click on either **OK** or **Continue Anyway**.

6. After rebooting, open **Start > Settings > Printers & Fax > BIXOLON SRP-350 Icon > Right-Click > Properties**.
7. In the **Properties** window, after selecting the **General** tab, click on **Print Test Page** to confirm that printing is normal.

## ◆ Ethernet Fixed Interface Model Windows Driver Installation: IFA-E TYPE

Refer to the user manual regarding separate Ethernet interface cards.(refer to the CD)

## ◆ WEEE (Waste Electrical and Electric Equipment)



This marking shown on the product or its literature, indicates that it should not be disposed with other household wastes at the end of its working life. To prevent possible harm to the environment or human health from uncontrolled waste disposal, please separate this from other types of wastes and recycle it responsibly to promote the sustainable reuse of material resources. Household users should contact either the retailer where they purchased this product, or their local government office, for details of where and how they can take this item for environmentally safe recycling. Business users should contact their supplier and check the terms and conditions of the purchase contract. This product should not be mixed with other commercial wastes for disposal.

## ☎ BIXOLON Co., Ltd.

- **Website** <http://www.bixelon.com>
- **Korea Headquarters**  
(Add) Digital Empire Block A, 5<sup>th</sup> Floor, 980-3 Yeongtong-dong, Yeongtong-gu, Suwon-shi, Gyeonggi-do, Korea 443-813  
(Tel.) +82-31-218-5500
- **U.S. Office**  
(Add) BIXOLON America Inc., 3171 Fujita St, Torrance, CA 90505  
(Tel.) +1-858 764 4580
- **Germany Office**  
(Add) BIXOLON Germany GmbH, Tiefenbroicher Weg 35 40472 Düsseldorf  
(Tel.) +49 (0)211 68 78 54 0

# Guide d'installation de l'imprimante

## IMPRIMANTE THERMIQUE SRP-350

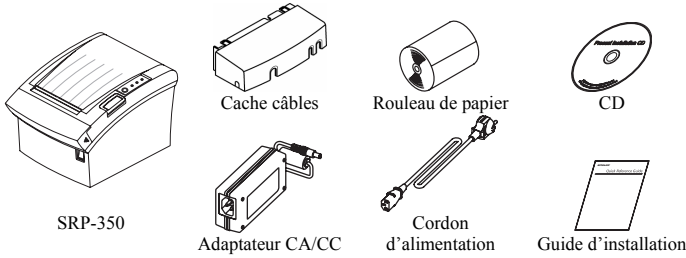
### Information

Ce guide d'installation comprend de brèves informations nécessaires à l'installation du produit. Pour des informations plus détaillées concernant l'installation, veuillez vous reporter au manuel d'utilisation disponible sur le CD fourni. Le contenu du CD est le suivant :

1. Manuel : Manuel d'utilisation, schéma des codes, commandes de contrôle
2. Pilotes : Pilotes Windows, pilotes Système d'exploitation
3. Utilitaires : Un outil de téléchargement de logo

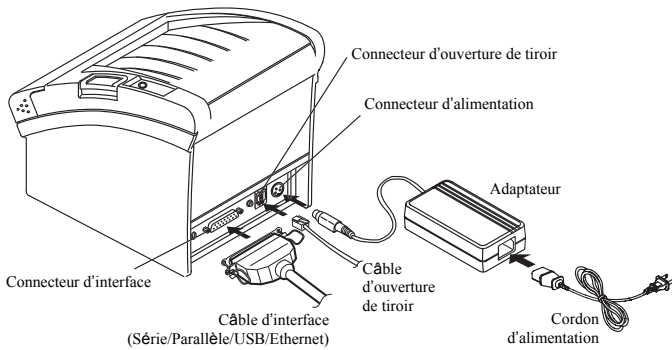
Nous, BIXOLON, poursuivons sans cesse nos efforts afin d'améliorer et de mettre à jour les fonctions et la qualité de tous nos produits. Dans le présent manuel, les caractéristique et / ou le contenu du manuel d'utilisation peut être modifié sans avis préalable.

### Composants

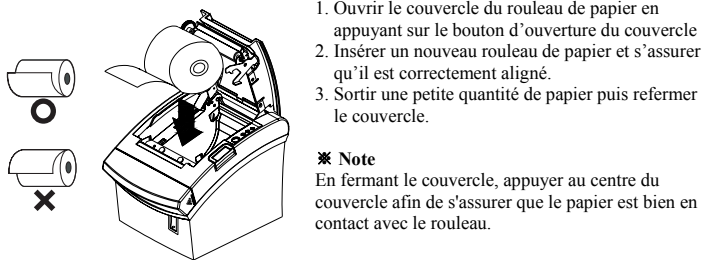


### Connexion des câbles

1. Eteindre l'imprimante ainsi que la caisse enregistreuse électronique hôte (ordinateur hôte).
2. Brancher le cordon d'alimentation dans l'adaptateur, puis, brancher l'adaptateur dans la prise d'alimentation de l'imprimante.
3. Vérifier le câble d'interface (Série, Parallèle, USB ou Ethernet) puis le connecter en conséquence.
4. Brancher le câble d'ouverture du tiroir dans le connecteur d'ouverture du tiroir de l'imprimante.



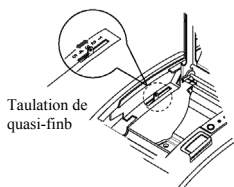
### Installation du rouleau de papier



1. Ouvrir le couvercle du rouleau de papier en appuyant sur le bouton d'ouverture du couvercle
2. Insérer un nouveau rouleau de papier et s'assurer qu'il est correctement aligné.
3. Sortir une petite quantité de papier puis refermer le couvercle.

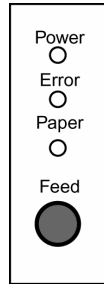
**\* Note**  
En fermant le couvercle, appuyer au centre du couvercle afin de s'assurer que le papier est bien en contact avec le rouleau.

### \* Note: Réglage du capteur de quasi-fin de papier



La SRP-350 possède un capteur de quasi-fin de papier qui indique que le rouleau de papier est presque épuisé. Lorsqu'il reste peu de papier, le voyant de la machine devient rouge. Si le voyant est allumé mais s'il reste suffisamment de papier, paramétrer le capteur de quasi-fin de papier en poussant l'onglet vers le haut le 1 en haut.

### Utilisation du panneau de fonctions



- **POWER (VOYANT)**  
Lorsque l'imprimante est allumée, un voyant vert s'allume.
- **ERROR (VOYANT)**  
Lorsqu'une erreur survient, un voyant rouge s'allume. (ex. Plus de papier couvercle entrouvert, etc.)
- **PAPER (VOYANT)**  
Lorsque le rouleau de papier est presque terminé, le voyant papier deviendra rouge. Le voyant clignote lorsque l'imprimante est en mode veille autotest ou en mode veille macro application.
- **FEED (Bouton)**  
Appuyer une fois sur le bouton ALIMENTATION pour retirer le surplus de papier. Appuyer sur le bouton ALIMENTATION jusqu'à ce que tout le surplus du papier soit dégagé.

### Paramétrage des commutateurs DIP

La modification des paramètres des commutateurs DIP doit être effectuée lorsque l'imprimante est éteinte. Toute modification effectuée lorsque l'imprimante est allumée ne sera pas traitée.

#### 1. Interface série

##### • Commutateur DIP 1

COM	Fonction	ON	OFF	Défaut
1-1	Saut de ligne automatique	Activé	Désactivé	OFF
1-2	Réservé	-	-	OFF
1-3	Contrôle de flux	XON/XOFF	DTR/DSR	OFF
1-4	Longueur des données	7 bits	8 bits	OFF
1-5	Contrôle de parité	Oui	Non	OFF
1-6	Sélection de la parité	PAIRE	IMPAIRE	OFF
1-7	Sélection du débit en bauds (bps)	Se reporter au tableau 1 suivant		ON
1-8				OFF

##### • Commutateur DIP 2

COM	Fonction	ON	OFF	Défaut
2-1	Emulation	STAR	EPSON	OFF
2-2	Réglage de la sonnerie interne	Désactiver la sonnerie interne	Activer la sonnerie interne	OFF
2-3	Machin de coupe automatique	Désactivée	Activée	OFF
2-4	Condition OCCUPE	Mémoire tampon de réception pleine	* Déconnectée * Mémoire tampon de réception pleine	OFF
2-5	Densité d'impression	Se reporter au tableau 2 suivant		OFF
2-6				OFF
2-7	Statut du capteur de presque fin	Désactivé	Activé	OFF
2-8	Réservé	-	-	OFF

#### 2. Interface parallèle / USB

##### • Commutateur DIP 1

COM	Fonction	ON	OFF	Défaut
1-1	Saut de ligne automatique	Activé	Désactivé	OFF
1-2	Réservé	-	-	OFF
1-3	Réservé	-	-	OFF
1-4	Réservé	-	-	OFF
1-5	Réservé	-	-	OFF
1-6	Réservé	-	-	OFF
1-7	Réservé	-	-	ON
1-8	Réservé	-	-	OFF

##### • Commutateur DIP 2

COM	Fonction	ON	OFF	Défaut
2-1	Emulation	STAR	EPSON	OFF
2-2	Réglage de la sonnerie interne	Désactiver la sonnerie interne	Activer la sonnerie interne	OFF
2-3	Sélection de la machine de coupe automatique	Désactivée	Activée	OFF
2-4	Condition OCCUPE	Mémoire tampon de réception pleine	* Déconnectée * Mémoire tampon de réception pleine	OFF
2-5	Densité d'impression	Se reporter au tableau 2 suivant		OFF
2-6				OFF
2-7	Statut du capteur de presque fin	Désactivé	Activé	OFF
2-8	Réservé	-	-	OFF

#### • Tableau 1 – Sélection du débit en bauds (bps)

Vitesse de transmission	1-7	1-8
9600	ON	OFF
19200	OFF	OFF
38400	ON	ON
57600	OFF	ON

#### • Tableau 2 – Sélection de la densité d'impression

Densité d'impression	2-5	2-6
1 (Légère)	ON	ON
2	OFF	OFF
3	ON	OFF
4 (Sombre)	OFF	ON

## ◆ Autotest

1. S'assurer que le rouleau de papier a été correctement installé.
2. Mettre l'imprimante sous tension tout en appuyant sur le bouton ALIMENTATION. L'autotest démarre.
3. L'autotest imprime le statut actuel de l'imprimante, tout en indiquant la version ROM de la commande ainsi que le paramétrage des commutateurs DIP.
4. Après avoir imprimé le statut actuel de l'imprimante, l'autotest imprimera ce qui suit, puis se mettra en pause. (Le voyant PAPIER clignote.)

### IMPRESSION D'AUTOTEST.

#### VEUILLEZ APPUYER SUR LE BOUTON ALIMENTATION.

5. Appuyer sur le bouton ALIMENTATION afin de continuer l'impression. L'imprimante imprime un modèle en utilisant l'ensemble des caractères intégrés.
6. L'autotest se termine automatiquement et coupe le papier après avoir imprimé ce qui suit.  
\*\*\*TERME\*\*\*
7. Une fois l'autotest terminé, l'imprimante se remet en statut en ligne normal.

## ※ Note

L'autotest vous indique si votre imprimante fonctionne correctement. Il vérifie la qualité d'impression, la version ROM ainsi que les paramétrages des commutateurs DIP.

## ◆ Caractéristiques

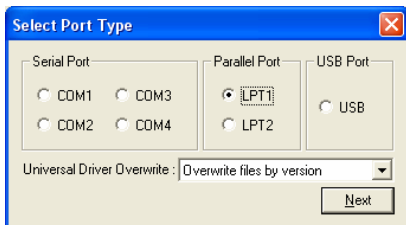
	Elément	Détails
Imprimante	Méthode d'impression	Impression par lignes thermique
	Densité du point	180 ppp (7points/mm)
	Largeur d'impression	72 mm
	Caractères par ligne (par défaut)	42 (Police A) 56 (Police B)
	Vitesse d'impression *1)	46,2 lignes/s 150 mm/s
	Taille de la mémoire tampon de réception	4 Ko
	SMPS Tension d'entrée	100~240 VCC
	Fréquence	50 / 60 Hz
	SMPS Tension de sortie	24 VCC
	Température	0 ~ 45 °C (en fonction) -20 ~ 60 °C (Stockée)
	Humidité	10 ~ 80 % HR (en fonction) 10 ~ 90 % HR (stockée) Excepté le papier
	Durée de vie de la tête du mécanisme *2)	150 Km
	Machine de coupe automatique	1 500 000 coupes
	Mécanisme MCBF *2)	37 000 000 lignes
Papier	Type de papier	Rouleau de papier
	Largeur du rouleau	80 mm
	Diamètre du rouleau	83 mm max.
	Epaisseur du papier	0,062~0,075 mm
	Tube du papier	Intérieur : Ø12mm Extérieur : Ø18mm

## ※ Note

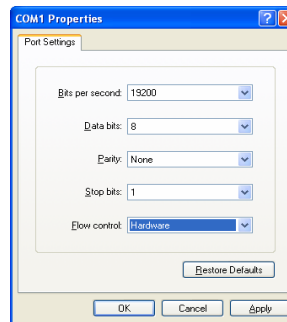
- \*1) La vitesse d'impression peut être ralentie en fonction de la vitesse de transmission des données ainsi que la combinaison des commandes de contrôle.
- \*2) Les valeurs ci-dessus sont calculés sur une imprimante de niveau 2 avec le papier recommandé et sous une température normale.  
Les valeurs peuvent varier selon la température ambiante, le niveau d'impression, etc.

## ◆ Installation du pilote Windows du modèle d'interface fixe série (RS-232 C) : IFA-S TYPE

1. Après avoir lancé le CD d'installation du produit, lancer le fichier **imprimante thermique** > **SRP-350** > **Pilotes** > **Pilote Windows** > **Fichier Pilotes** > **Win SRP-350\_Vx.x.x.exe**
2. Dans la fenêtre de demande d'installation, cliquer sur **Suivant**.
3. Dans la fenêtre **Prêt à installer le programme**, cliquer sur **Installer**.
4. Dans la fenêtre **Sélectionner un type de port**, sélectionner un **Port Série** puis cliquer sur **Suivant**.



5. Dans la fenêtre **Question**, sélectionner **Oui** puis l'ordinateur redémarrera.
6. Après le redémarrage, ouvrir **Démarrer** > **Paramètres** > **Imprimantes et Fax** >  **Icône BIXOLON SRP-350** > **Clic droit** > **Propriétés**.
7. Dans la fenêtre **Propriétés**, sélectionner l'onglet **Port** puis cliquer sur **Paramètres Port**. **Vérifier** que les informations sont identiques aux résultats de l'autotest après installation.



8. Dans la fenêtre **Propriétés**, après avoir sélectionné l'onglet **Général**, cliquer sur **Page de test d'impression** afin de confirmer que l'impression est normale.

## ◆ Installation du pilote Windows du modèle d'interface fixe parallèle (IEEE1284) : IFA-P TYPE

1. Après avoir lancé le CD d'installation du produit, lancer le fichier **imprimante thermique** > **SRP-350** > **Pilotes** > **Pilote Windows** > **Fichier Pilotes** > **Win SRP-350\_Vx.x.x.exe**
2. Dans la fenêtre de demande d'installation, cliquer sur **Suivant**.
3. Dans la fenêtre **Prêt à installer le programme**, cliquer sur **Installer**.
4. Dans la fenêtre **Sélectionner un type de port**, sélectionner un **Port Parallèle** puis cliquer sur **Suivant**. (Se reporter au schéma 1)
5. Dans la fenêtre **Question**, sélectionner **Oui** puis l'ordinateur redémarrera.
6. Après le redémarrage, ouvrir **Démarrer** > **Paramètres** > **Imprimantes et Fax** >  **Icône BIXOLON SRP-350** > **Clic droit** > **Propriétés**.
7. Dans la fenêtre **Propriétés**, après avoir sélectionné l'onglet **Général**, cliquer sur **Page de test d'impression** afin de confirmer que l'impression est normale.

## ◆ Installation du pilote Windows du modèle d'interface fixe USB : IFA-U TYPE

1. Après avoir lancé le CD d'installation du produit, lancer le fichier **imprimante thermique** > **SRP-350** > **Pilotes** > **Pilote Windows** > **Fichier Pilotes** > **Win SRP-350\_Vx.x.x.exe**
2. Dans la fenêtre de demande d'installation, cliquer sur **Suivant**.
3. Dans la fenêtre **Prêt à installer le programme**, cliquer sur **Installer**.
4. Dans la fenêtre **Sélectionner un type de port**, sélectionner **USB** puis cliquer sur **Suivant**. (Se reporter au schéma 1)
- 5-1. Sous Windows 98/ME :
  - ① Une fois les procédures d'installation terminées, redémarrer l'ordinateur.
  - ② Après le redémarrage, éteindre l'imprimante puis la rallumer.
  - ③ Quand la fenêtre **Nouveau matériel détecté** apparaît, continuer en cliquant sur **Suivant** pour installer le pilote **USB**, puis redémarrer de nouveau l'ordinateur.
- 5-2. Sous Windows 2000 :
  - ① Quand la fenêtre **Information** apparaît, éteindre l'imprimante et la rallumer, puis cliquer sur **Oui**.
  - ② Une fois l'installation terminée, redémarrer l'ordinateur.
- 5-3. Sous Windows XP :
  - ① Quand la fenêtre **Information** apparaît, éteindre l'imprimante et la rallumer, puis cliquer sur **Oui**.
  - ② Quand la fenêtre **Nouveau matériel détecté** apparaît, continuer en cliquant sur **Suivant** pour installer le pilote **USB**, puis redémarrer de nouveau l'ordinateur.

## ※ Note

Lorsque le message d'enregistrement en ligne apparaît lors de l'installation, cliquer sur **OK** ou sur **Continuer quand même**.

6. Après le redémarrage, ouvrir **Démarrer** > **Paramètres** > **Imprimantes et Fax** >  **Icône BIXOLON SRP-350** > **Clic droit** > **Propriétés**.
7. Dans la fenêtre **Propriétés**, après avoir sélectionné l'onglet **Général**, cliquer sur **Page de test d'impression** afin de confirmer que l'impression est normale.

## ◆ Installation du pilote Windows du modèle d'interface fixe Ethernet : IFA-E TYPE

Se reporter au manuel d'utilisation de chaque carte d'interface Ethernet (Se reporter au CD)

## ◆ WEEE (Waste Electrical and Electric Equipment)



L'indication que comportent le produit ou son étiquette, signifie qu'il ne doit pas être traité avec les autres déchets domestiques, lorsqu'il ne sera plus utilisable. Son utilisateur devra le séparer d'autres types de déchets pour son recyclage, afin d'empêcher que son mauvais traitement ne nuise à l'environnement ou à la santé publique, ce qui contribuera à la réutilisation durable de ressources. Pour un produit à usage domestique, il faut contacter le point de vente où vous avez acheté votre produit, ou les autorités locales, pour vous renseigner sur les décharges où le produit usé doit être mis, dans le cadre de sa réutilisation assurant la sécurité environnementale. Pour un produit à usage industriel, il faut appeler son fournisseur pour vérifier les conditions de vente. Une fois usé, ce produit ne doit pas être traité avec les autres déchets industriels et commerciaux.

## ☎ BIXOLON Co., Ltd.

• **Site Internet** <http://www.bixolon.com>

### • Siège en Corée

(Adr.) Digital Empire Bloc A, 5<sup>e</sup> étage, 980-3 Yeongtong-dong, Yeongtong-gu, Suwon-shi, Gyeonggi-do, Corée 443-813  
(Tél.) +82-31-218-5500

### • Bureau aux Etats-Unis

(Adr.) BIXOLON America Inc., 3171 Fujita St, Torrance, CA 90505  
(Tél.) +1-858 764 4580

### • Bureau en Allemagne

(Adr.) BIXOLON Germany GmbH, Tiefenbroicher Weg 35 40472 Düsseldorf  
(Tél.) +49 (0)211 68 78 54 0 (Tél.) +49 (0)211 68 78 54 0

# Guía de instalación de la impresora

## IMPRESORA TÉRMICA SRP-350

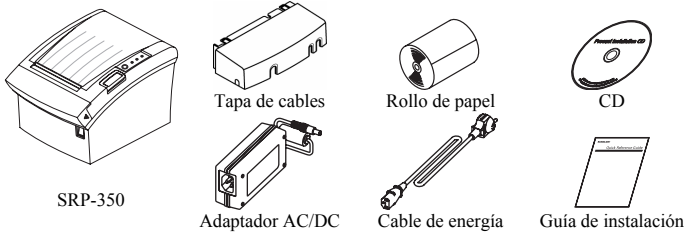
### ◆ Información

Esta Guía de instalación incluye un breve resumen de la información necesaria para la instalación del producto. Para obtener información de instalación más detallada, consulte el manual del usuario que se encuentra en el CD adjunto. Los contenidos del CD incluyen lo siguiente.

1. Manual: Manual del usuario, Tabla de códigos, Comandos de control
2. Controladores: Controladores para Windows, controladores OPOS
3. Programas utilitarios: herramienta para descarga de logos

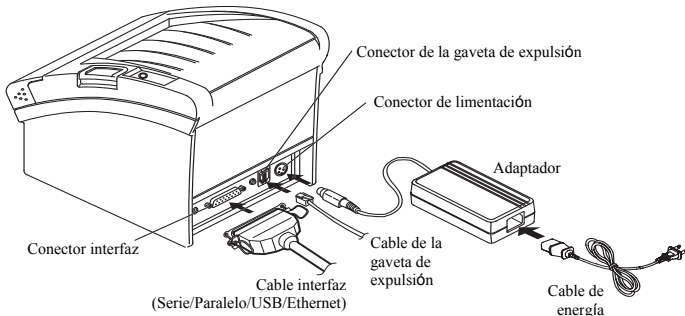
En BIXOLON mantenemos esfuerzos continuos para mejorar y actualizar las funciones y la calidad de todos nuestros productos. En lo sucesivo, las especificaciones del producto y/o el contenido del manual del usuario pueden modificarse sin previo aviso.

### ◆ Componentes

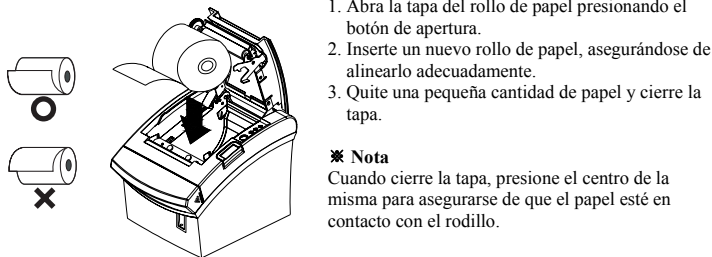


### ◆ Cómo conectar los cables

1. Apague la impresora y la caja registradora principal (computadora principal).
2. Conecte el cable de energía al adaptador, y luego, el adaptador al conector de alimentación de la impresora.
3. Verifique el cable de interfaz (Serie, Paralelo, USB, o Ethernet), y conecte el cable conector de interfaz adecuadamente.
4. Conecte el cable de la gaveta de expulsión en el conector de la gaveta de expulsión de la impresora.



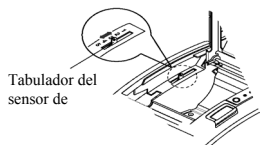
### ◆ Cómo instalar el rollo de papel



1. Abra la tapa del rollo de papel presionando el botón de apertura.
2. Inserte un nuevo rollo de papel, asegurándose de alinearlo adecuadamente.
3. Quite una pequeña cantidad de papel y cierre la tapa.

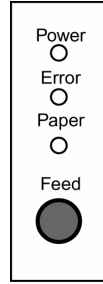
**\* Nota**  
Cuando cierre la tapa, presione el centro de la misma para asegurarse de que el papel esté en contacto con el rodillo.

### \* Nota: Cómo ajustar el sensor de papel casi terminado



La SRP-350 posee un sensor de papel casi terminado que proporciona un aviso de que el rollo de papel casi se ha acabado. Cuando esto sucede, la luz del aparato se enciende en rojo. Si la luz se activa incluso cuando queda suficiente papel, ajuste la configuración moviendo la lengüeta hacia la posición 1.

### ◆ Cómo usar el panel de funcionamiento



- **POWER (LED)**  
Cuando conecte la energía, se encenderá un LED verde.
- **ERROR (LED)**  
Cuando ocurra un error, se encenderá un LED rojo. (por ej.: no hay papel, la tapa está entreabierta, etc.)
- **PAPER (LED)**  
Se encenderá un LED rojo cuando el rollo de papel esté por terminarse. El LED parpadea cuando la impresora está en modo de espera por autoevaluación o ejecución de macro.
- **FEED (Botón)**  
Presione una vez el botón de FEED para expulsar más papel. Si mantiene presionado el botón de FEED, descargará papel continuamente hasta que lo suelte.

### ◆ Cómo configurar los interruptores DIP

Para cambiar la configuración de los interruptores DIP, la impresora debe estar apagada. Los cambios que se realicen mientras la impresora está encendida no se procesarán.

#### 1. Interfaz serie

• Interruptor DIP 1

INT	Función	ENCENDIDO	APAGADO	Predeterminado
1-1	Alimentación de línea automática	Activar	Desactivar	APAGADO
1-2	Reservado	-	-	APAGADO
1-3	Control de flujo	XON/XOFF	DTR/DSR	APAGADO
1-4	Longitud de datos	7 bits	8 bits	APAGADO
1-5	Control de paridad	Sí	No	APAGADO
1-6	Selección de paridad	PAR	IMPAR	APAGADO
1-7	Selección de velocidad de transmisión (bps)	Consulte la siguiente tabla 1		ENCENDIDO
1-8				APAGADO

• Interruptor DIP 2

INT	Función	ENCENDIDO	APAGADO	Predeterminado
2-1	Emulación	STAR	EPSON	APAGADO
2-2	Control del timbre interno	Desactivar timbre interno	Activar timbre interno	APAGADO
2-3	Cortador automático	Desactivar	Activar	APAGADO
2-4	Condición de ocupado	Búfer de recepción al máximo	* Fuera de línea * Búfer de recepción al máximo	APAGADO
2-5	Densidad de impresión	Consulte la siguiente tabla 2		APAGADO
2-6				APAGADO
2-7	Estado del sensor de papel casi terminado	Desactivar	Activar	APAGADO
2-8	Reservado	-	-	APAGADO

#### 2. Interfaz Paralela / USB

• Interruptor DIP 1

INT	Función	ENCENDIDO	APAGADO	Predeterminado
1-1	Alimentación de línea automática	Activar	Desactivar	APAGADO
1-2	Reservado	-	-	APAGADO
1-3	Reservado	-	-	APAGADO
1-4	Reservado	-	-	APAGADO
1-5	Reservado	-	-	APAGADO
1-6	Reservado	-	-	APAGADO
1-7	Reservado	-	-	ENCENDIDO
1-8	Reservado	-	-	APAGADO

• Interruptor DIP 2

INT	Función	ENCENDIDO	APAGADO	Predeterminado
2-1	Emulación	STAR	EPSON	APAGADO
2-2	Control del timbre interno	Desactivar timbre interno	Activar timbre interno	APAGADO
2-3	Selección del cortador automático	Desactivar	Activar	APAGADO
2-4	Condición de ocupado	Búfer de recepción al máximo	* Fuera de línea * Búfer de recepción al máximo	APAGADO
2-5	Densidad de impresión	Consulte la siguiente tabla 2		APAGADO
2-6				APAGADO
2-7	Estado del sensor de papel casi terminado	Desactivar	Activar	APAGADO
2-8	Reservado	-	-	APAGADO

• Tabla 1 – Selección de velocidad de transmisión (bps)

Velocidad de transmisión	1-7	1-8
9600	ENCENDIDO	APAGADO
19200	APAGADO	APAGADO
38400	ENCENDIDO	ENCENDIDO
57600	APAGADO	ENCENDIDO

• Tabla 2 – Selección de la densidad de impresión

Densidad de impresión	2-5	2-6
1 (Claro)	ENCENDIDO	ENCENDIDO
2	APAGADO	APAGADO
3	ENCENDIDO	APAGADO
4 (Oscuro)	APAGADO	ENCENDIDO

## ◆ Autoevaluación

1. Asegúrese de que el rollo de papel haya sido instalado adecuadamente.
2. Encienda la impresora mientras mantiene presionado el botón de ALIMENTACIÓN. Comienza la autoevaluación.
3. Esta función imprime el estado actual de la impresora, proporciona la versión ROM de control y la configuración de los interruptores DIP.
4. Luego, la autoevaluación imprimirá lo siguiente y hará una pausa. (La luz LED de PAPEL parpadeará.)

### IMPRESIÓN DE AUTOEVALUACIÓN. PRESIONES EL BOTÓN DE ALIMENTACIÓN.

5. Presione el botón de ALIMENTACIÓN para continuar con la impresión. La impresora imprime un dibujo usando el conjunto de caracteres incorporado.
6. La autoevaluación termina automáticamente y corta el papel después de imprimir lo siguiente.

\*\*\* FINALIZADO \*\*\*

7. Una vez finalizado el proceso, la impresora regresa al estado normal en línea.

## ✱ Nota

La autoevaluación le permite saber si su impresora funciona correctamente. Comprueba la calidad de impresión, la versión ROM y la configuración de los interruptores DIP.

## ◆ Especificaciones

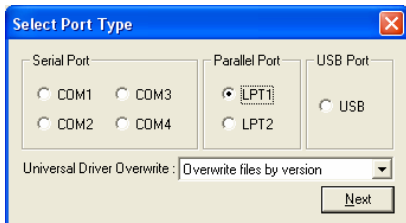
	Elemento	Detalles
Impresora	Método de impresión	Impresión térmica por línea
	Densidad del punto	180 ppp (7puntos/mm)
	Ancho de impresión	72 mm
	Caracteres por línea (predeterminado)	42 (Fuente A) 56 (Fuente B)
	Velocidad de impresión *1)	46,2 líneas/seg 150 mm/seg
	Tamaño del búfer de recepción	4K Bytes
	SMPS Tensión de entrada	100~240 VAC
	Frecuencia	50 / 60 Hz
	SMPS Tensión de salida	24 VDC
	Temperatura	0 ~ 45 °C (Funcionamiento) -20 ~ 60 °C (Almacenamiento)
	Humedad	10 ~ 80 % HR (Funcionamiento) 10 ~ 90 % HR (Almacenamiento) Excepto para el papel
	Vida útil del mecanismo del cabezal *2)	150 Km
	Cortador automático	1.500.000 cortes
Mecanismo MCBF *2)	37.000.000 líneas	
Papel	Tipo de papel	Rollo de papel
	Ancho del rollo	80 mm
	Diámetro del rollo	Máx. 83 mm
	Espesor del papel	0,062~0,075 mm
	Tubo del papel	Interior: Ø12 mm (0,47") Exterior: Ø18 mm (0,71")

## ✱ Nota

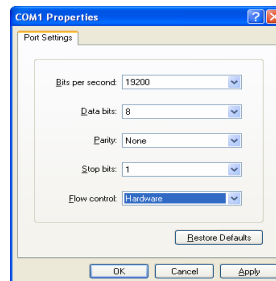
- \*1) La velocidad de impresión puede ser más lenta según la velocidad de transmisión de datos y la combinación de los comandos de control.
- \*2) Los valores anteriores se calculan en el nivel 2 de impresión con el papel recomendado a la temperatura normal.  
Los valores pueden variar de acuerdo a la temperatura ambiente, al nivel de impresión, etc.

## ◆ Instalación de los controladores de Windows del modelo de interfaz serie fijo (RS-232C): IFA-S TYPE

1. Luego de ejecutar el CD de instalación del producto, ejecute el archivo **Impresora térmica > SRP-350 > Controladores > Controladores de Windows > Carpeta de Controladores > Win SRP-350\_Vx.x.x.exe**.
2. En la ventana que se abra para la instalación, haga clic en **Siguiente**.
3. En la ventana **Preparado para instalar el programa**, haga clic en **Instalar**.
4. En la ventana **Seleccione el tipo de puerto**, seleccione un **Puerto serie** y haga clic en **Siguiente**.



5. En la ventana **Pregunta**, seleccione **Si** y la computadora se reiniciará.
6. Después de reiniciar, vaya a Inicio > Configuración > Impresoras y Faxes > Icono **BIXOLON SRP-350** > Clic derecho > Propiedades.
7. En la ventana Propiedades, seleccione la pestaña Puerto y haga clic en Configuración de puerto. Compruebe que la información sea idéntica a los resultados de la autoevaluación realizada después de la instalación.



8. En la ventana **Propiedades**, después de seleccionar la pestaña **General**, haga clic en **Imprimir página de prueba** para confirmar que la impresión sea normal.

## ◆ Instalación de los controladores de Windows del modelo de interfaz paralela fija (IEEE1284): IFA-P TYPE

1. Luego de ejecutar el CD de instalación del producto, ejecute el archivo **Impresora térmica > SRP-350 > Controladores > Controladores de Windows > Carpeta de Controladores > Win SRP-350\_Vx.x.x.exe**.
2. En la ventana que se abra para la instalación, haga clic en **Siguiente**.
3. En la ventana **Preparado para instalar el programa**, haga clic en **Instalar**.
4. En la ventana **Seleccione tipo de puerto**, seleccione un **Puerto paralelo** y haga clic en **Siguiente**. (Remítase a la figura 1.)
5. En la ventana **Pregunta**, seleccione **Si** y la computadora se reiniciará.
6. Después de reiniciar, vaya a Inicio > Configuración > Impresoras y Faxes > Icono **BIXOLON SRP-350** > Clic derecho > Propiedades.
7. En la ventana Propiedades, después de seleccionar la pestaña General, haga clic en **Imprimir página de prueba** para confirmar que la impresión sea normal.

## ◆ Instalación de los controladores de Windows del modelo de interfaz USB fija: IFA-U TYPE

1. Luego de ejecutar el CD de instalación del producto, ejecute el archivo **Impresora térmica > SRP-350 > Controladores > Controladores de Windows > Carpeta de Controladores > Win SRP-350\_Vx.x.x.exe**.
2. En la ventana que se abra para la instalación, haga clic en **Siguiente**.
3. En la ventana **Preparado para instalar el programa**, haga clic en **Instalar**.
4. En la ventana **Seleccione tipo de puerto**, seleccione un **USB** y haga clic en **Siguiente**. (Remítase a la figura 1.)
- 5-1. Si usa Windows 98/ME:
  - ① Después de completar los procedimientos de instalación, reinicie la computadora.
  - ② Una vez que se reinició, apague la impresora y vuelva a encenderla.
  - ③ Cuando aparezca la ventana Nuevo hardware encontrado, siga haciendo clic en **Siguiente** para instalar el controlador **USB**, y luego reinicie la computadora una vez más.
- 5-2. Si usa Windows 2000:
  - ① Cuando aparezca la ventana **Información**, apague la impresora, vuelva a encenderla y haga clic en **Si**.
  - ② Después de completar la instalación, reinicie la computadora.
- 5-3. Si usa Windows XP:
  - ① Cuando aparezca la ventana **Información**, apague la impresora, vuelva a encenderla y haga clic en **Si**.
  - ② Cuando aparezca la ventana Nuevo hardware encontrado, siga haciendo clic en **Siguiente** para instalar el controlador **USB**, y luego reinicie la computadora.

## ✱ Nota

Cuando aparezca el mensaje para el registro digital durante la instalación, haga clic en **Aceptar** o en **Continuar de todas maneras**.

6. Después de reiniciar, vaya a Inicio > Configuración > Impresoras y Faxes > Icono **BIXOLON SRP-350** > Clic derecho > Propiedades.
7. En la ventana Propiedades, después de seleccionar la pestaña General, haga clic en **Imprimir página de prueba** para confirmar que la impresión sea normal.

## ◆ Instalación de los controladores de Windows del modelo de interfaz Ethernet fija: IFA-E TYPE

Consulte el manual del usuario con respecto a las tarjetas individuales de interfaz Ethernet. (Consulte el CD)

## ◆ WEEE (Waste Electrical and Electric Equipment)



Esta marca mostrada sobre el producto, indica que este no debería ser mezclado junto con otros desechos de uso doméstico al final de su vida laboral. Para prevenir el posible daño medioambiental o de salud humana en la recogida de basura incontrolada, por favor separe este producto de otros tipos de desechos y recíclalo con responsabilidad para promover la reutilización de recursos materiales. El usuario final del producto debería ponerse en contacto con el distribuidor donde ha realizado la compra del producto, ó con su oficina de administración local, para que le informen dónde y cómo ellos pueden hacer el reciclaje ecológico seguro y adecuado. Los empresarios deberían ponerse en contacto con su proveedor y comprobar los términos y las condiciones del contrato de compra. Este producto no debería ser mezclado con otros desechos comerciales.

## ☎ BIXOLON Co., Ltd.

- **Sitio Web** <http://www.bixelon.com>
- **Oficinas centrales en Corea**  
(Dir.) Digital Empire Block A, 5<sup>th</sup> Floor, 980-3 Yeongtong-dong, Yeongtong-gu, Suwon-shi, Gyeonggi-do, Korea 443-813  
(Tel.) +82-31-218-5500
- **Oficina en los EE.UU.**  
(Dir.) BIXOLON America Inc., 3171 Fujita St, Torrance, CA 90505  
(Tel.) +1-858 764 4580
- **Oficina en Alemania**  
(Dir.) BIXOLON Germany GmbH, Tiefenbroicher Weg 35 40472 Düsseldorf  
(Tel.) +49 (0)211 68 78 54 0

# Manual de instalação da impressora

## IMPRESSORA TÉRMICA SRP-350

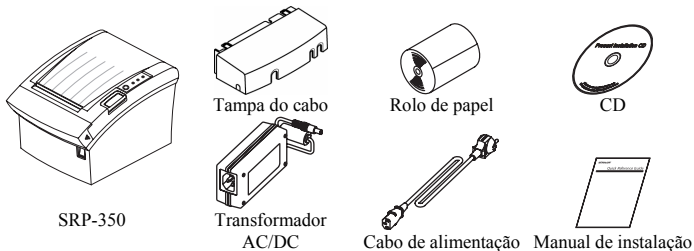
### ◆ Informações

Este manual de instalação inclui uma breve referência a informações necessárias para instalação do produto. Para obter informações mais detalhadas acerca da instalação, consulte o manual do utilizador contido no CD incluído. Os conteúdos do CD incluem o seguinte:

1. Manual: Manual do utilizador, diagrama de códigos e comandos de controlo
2. Controladores: Controladores do Windows e do OPOS
3. Utilitários: uma ferramenta para transferência de logótipos

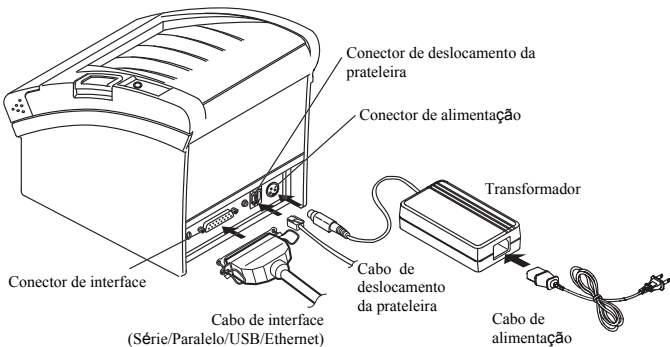
Nós, na BIXOLON tentamos melhorar constantemente e actualizar as funções e qualidade dos nossos produtos. Deste modo, as especificações do produto e/ou o conteúdo do manual poderá ser alterado sem aviso prévio.

### ◆ Componentes

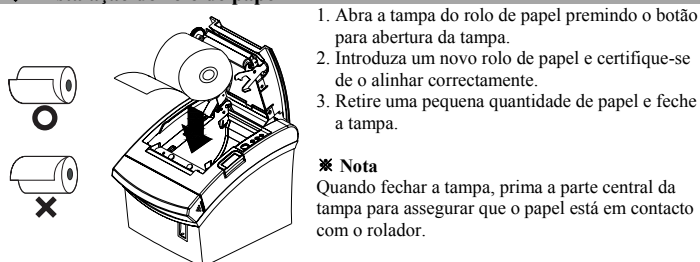


### ◆ Ligação dos cabos

1. Desligue a impressora e o ECR anfitrião (computador anfitrião)
2. Ligue o cabo de alimentação ao transformador, e de seguida, ligue o transformador ao conector de alimentação da impressora.
3. Verifique o cabo de interface (série, paralelo, USB ou Ethernet) e ligue o cabo do conector de interface em conformidade.
4. Introduza o cabo articulado da prateleira no conector articulado da prateleira da impressora.



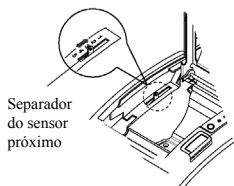
### ◆ Instalação do rolo de papel



1. Abra a tampa do rolo de papel premindo o botão para abertura da tampa.
2. Introduza um novo rolo de papel e certifique-se de o alinhar correctamente.
3. Retire uma pequena quantidade de papel e feche a tampa.

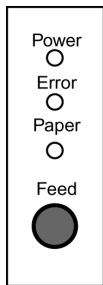
✱ Nota  
Quando fechar a tampa, prima a parte central da tampa para assegurar que o papel está em contacto com o rolo.

### ✱ Nota: Ajuste do papel junto da extremidade do sensor



O SRP-350 dispõe de um sensor junto da extremidade do papel que disponibiliza um aviso de que o rolo de papel está praticamente esgotado. Quando o papel estiver a correr abaixo do nível normal, a lâmpada do aparelho fica da cor vermelha. Se a lâmpada estiver activada, mesmo quando resta papel suficiente, ajuste a definição do sensor junto da extremidade, deslocando o separador para cima na direcção de 1.

### ◆ Utilizar o painel de funcionamento



- **POWER (LED)**  
Quando ligar a alimentação, brilha um LED verde.
- **ERROR (LED)**  
Quando ocorre um erro, acende um LED vermelho. Quando ocorre (por exemplo sem papel, tampa um pouco aberta, etc.).
- **PAPER (LED)**  
O LED vermelho acende-se quando o rolo de papel estiver a correr abaixo do nível normal. O LED brilha quando a impressora está no modo de espera de impressão do teste automático ou no modo de espera da execução da macro.
- **FEED (Botão)**  
Prima uma vez o botão ALIMENTAR para retirar o papel suplementar. SE mantiver premido o botão ALIMENTAR libertará de forma continua o papel até o botão ser largado.

### ◆ Definir os interruptores DIP

A mudança das definições do interruptor DIP têm de ser realizadas com a impressora desligada. Qualquer alteração realizada com a impressora ligada não será realizada.

#### 1. Interface série

##### • Interruptor DIP 1

SW	Função	ACTIVADA	DESACTIVADA	Predefinição
1-1	Alimentação de linha automática	Activar	Desactivar	DESACTIVADA
1-2	Reservado	-	-	DESACTIVADA
1-3	Controlo do fluxo	XON/XOFF	DTR/DSR	DESACTIVADA
1-4	Extensão dos dados	7 bits	8 bits	DESACTIVADA
1-5	Verificação da paridade	Sim	Não	DESACTIVADA
1-6	Seleção da paridade	UNIFORME	ÍMPAR	DESACTIVADA
1-7	Seleção da velocidade de transferência (bps)	Consulte a tabela 1 seguinte		ACTIVADA
1-8	Reservado	-	-	DESACTIVADA

##### • Interruptor DIP 2

SW	Função	ACTIVADA	DESACTIVADA	Predefinição
2-1	Emulação	STAR	EPSON	DESACTIVADA
2-2	Controlo da campanha interna	Desactivar campanha interna	Activar campanha interna	DESACTIVADA
2-3	Cortador automático	Desactivar	Activar	DESACTIVADA
2-4	Condição de OCUPADO	Memória intermédia de recepção cheia	* Offline * Memória intermédia de recepção cheia	DESACTIVADA
2-5	Densidade de impressão	Consulte a tabela 2 seguinte		DESACTIVADA
2-6	Estado do sensor próximo	Desactivar	Activar	DESACTIVADA
2-7	Reservado	-	-	DESACTIVADA
2-8	Reservado	-	-	DESACTIVADA

#### 2. Interface paralelo/USB

##### • Interruptor DIP 1

SW	Função	ACTIVADA	DESACTIVADA	Predefinição
1-1	Alimentação de linha automática	Activar	Desactivar	DESACTIVADA
1-2	Reservado	-	-	DESACTIVADA
1-3	Reservado	-	-	DESACTIVADA
1-4	Reservado	-	-	DESACTIVADA
1-5	Reservado	-	-	DESACTIVADA
1-6	Reservado	-	-	DESACTIVADA
1-7	Reservado	-	-	ACTIVADA
1-8	Reservado	-	-	DESACTIVADA

##### • Interruptor DIP 2

SW	Função	ACTIVADA	DESACTIVADA	Predefinição
2-1	Emulação	STAR	EPSON	DESACTIVADA
2-2	Controlo da campanha interna	Desactivar campanha interna	Activar campanha interna	DESACTIVADA
2-3	Seleção do cortador automático	Desactivar	Activar	DESACTIVADA
2-4	Condição de OCUPADO	Memória intermédia de recepção cheia	* Offline * Memória intermédia de recepção cheia	DESACTIVADA
2-5	Densidade de impressão	Consulte a tabela 2 seguinte		DESACTIVADA
2-6	Estado do sensor próximo	Desactivar	Activar	DESACTIVADA
2-7	Reservado	-	-	DESACTIVADA
2-8	Reservado	-	-	DESACTIVADA

##### • Tabela 1 – Seleção da velocidade de transferência (bps)

Velocidade de transmissão	1-7	1-8
9600	ACTIVADA	DESACTIVADA
19200	DESACTIVADA	DESACTIVADA
38400	ACTIVADA	ACTIVADA
57600	DESACTIVADA	ACTIVADA

##### • Tabela 2 – Seleção da densidade de impressão

Densidade de impressão	2-5	2-6
1 (Luz)	ACTIVADA	ACTIVADA
2	DESACTIVADA	DESACTIVADA
3	ACTIVADA	DESACTIVADA
4 (Escuro)	DESACTIVADA	ACTIVADA

### ◆ Teste automático

1. Certifique-se de que o rolo de papel foi instalado correctamente.
2. Ligue a impressora enquanto mantém premido o botão ALIMENTAR. O teste automático começa.
3. O teste automático imprime o estado da impressora, disponibilizando a versão ROM de controlo e a definição do interruptor DIP.
4. Depois de imprimir o estado da impressora, a impressão do teste automático irá imprimir o seguinte e pausar. (A luz do LED PAPEL brilha.)

#### IMPRESSÃO DO TESTE AUTOMÁTICO. PRIMA O BOTÃO DE ALIMENTAÇÃO.

5. Prima o botão ALIMENTAR para continuar a impressão. A impressora utiliza a definição do carácter incorporado para imprimir um padrão.
6. O teste automático, termina automaticamente e corta o papel depois de imprimir o seguinte.  
\*\*\* CONCLUÍDO \*\*\*
7. Depois do teste automático estar concluído, a impressora volta para normal no estado on-line.

### ✱ Nota

O teste automático permite-lhe saber se a impressora está a funcionar correctamente. Verifica a qualidade de impressão, a versão da ROM e as definições do interruptor DIP.

### ◆ Especificações

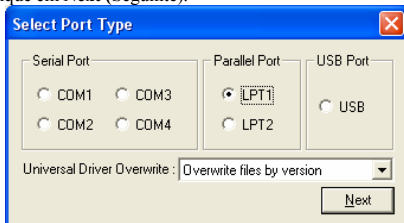
	Item	Detalhes
Impressora	Método de impressão	Impressão da linha térmica
	Densidade dos pontos	180 dpi (7 pontos/mm)
	Largura de impressão	72 mm
	Caracteres por linha (predefinição)	42 (Tipo de letra A) 56 (Tipo de letra B)
	Velocidade de impressão *1)	46,2 linhas/segundo 150 mm/segundo
	Dimensão da memória intermédia recebida	4K Bytes
	SMPS Tensão de entrada	Entre 100 e 240 V AC
	Frequência	50/60 Hz
	SMPS Tensão de saída	24 VDC
	Temperatura	Entre 0 e 45 °C (funcionamento) Entre -20 e 60 °C (armazenamento)
	Humidade	Entre 10 e 80% RH (funcionamento) Entre 10 e 90 % RH (armazenamento) Excepto para o papel
	Duração da cabeça do mecanismo *2)	150 Km
	Cortador automático	Corta 1.500.000
Mecanismo MCBF *2)	37.000.000 linhas	
Papel	Tipo de papel	Rolo de papel
	Largura do rolo	80 mm
	Diâmetro do rolo	Máximo de 83 mm
	Espessura do papel	0,062-0,075 mm
	Tube do papel	Interior: Ø12 mm (0,47") Exterior: Ø18 mm (0,71")

### ✱ Nota

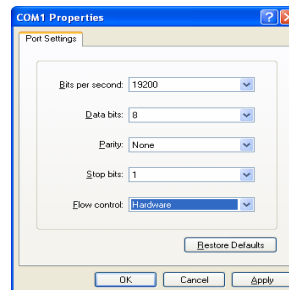
- \*1) A velocidade de impressão pode ser mais lenta, dependendo da velocidade de transmissão de dados e da combinação dos comandos de controlo.
- \*2) Os valores acima são calculados no nível de impressão 2, com o papel recomendado à temperatura normal.  
Os valores podem variar com a temperatura ambiente, nível de impressão, etc..

### ◆ Instalação do controlador do Windows de modelo de interface fixa (RS-232C) série: IFA-S TYPE

1. Depois de executar o CD de instalação do produto, execute **Thermal Printer > SRP-350 > Drivers > Windows Driver > Drivers Folder > Ficheiro Win SRP-350\_Vx.x.x.exe**.
2. Na janela de instalação que aparece, clique em **Next** (Seguinte).
3. Na janela **Ready to Install the Program** (Pronto para instalar o programa), clique em **Install** (Instalar).
4. Na janela **Select Port Type** (Tipo de porta seleccionado), selecione uma **Serial Port** (Porta série) e clique em **Next** (Seguinte).



5. Na janela **Question** (Pergunta), selecione "Sim" e o computador reiniciará.
6. Depois de reiniciar o computador, abra **Start** (Iniciar) > **Settings** (Definições) > **Printers & Fax** (Impressoras e fax) > Ícone **BIXOLON SRP-350** > Clique com o botão direito do rato > **Properties** (Propriedades).
7. Na janela **Properties** (Propriedades), selecione o separador **Port** (Porta) e clique em **Port Settings** (Definições da porta). Verifique para ver se as informações são idênticas aos resultados do teste automático após a instalação.



8. Na janela **Properties** (Propriedades), depois de seleccionar o separador **General** (Geral), clique em **Print Test Page** (Página de teste da impressora) para confirmar que a impressão está normal.

### ◆ Instalação do controlador do Windows de modelo de interface fixa paralela (IEEE1284); IFA-P TYPE

1. Depois de executar o CD de instalação do produto, execute **Thermal Printer > SRP-350 > Drivers > Windows Driver > Drivers Folder > Ficheiro Win SRP-350\_Vx.x.x.exe**.
2. Na janela de instalação que aparece, clique em **Next** (Seguinte).
3. Na janela **Ready to Install the Program** (Pronto para instalar o programa), clique em **Install** (Instalar).
4. Na janela **Select Port Type** (Tipo de porta seleccionado), selecione uma **Parallel Port** (Porta paralela) e clique em **Next** (Seguinte). (Consulte a figura 1.)
5. Na janela **Question** (Pergunta), selecione **Yes** (Sim) e o computador reiniciará.
6. Depois de reiniciar o computador, abra **Start** (Iniciar) > **Settings** (Definições) > **Printers & Fax** (Impressoras e fax) > Ícone **BIXOLON SRP-350** > Clique com o botão direito do rato > **Properties** (Propriedades).
7. Na janela **Properties** (Propriedades), depois de seleccionar o separador **General** (Geral), clique em **Print Test Page** (Página de teste da impressora) para confirmar que a impressão está normal.

### ◆ Instalação do controlador do Windows de modelo de interface fixa USB: IFA-U TYPE

1. Depois de executar o CD de instalação do produto, execute **Thermal Printer > SRP-350 > Drivers > Windows Driver > Drivers Folder > Ficheiro Win SRP-350\_Vx.x.x.exe**.
  2. Na janela de instalação que aparece, clique em **Next** (Seguinte).
  3. Na janela **Ready to Install the Program** (Pronto para instalar o programa), clique em **Install** (Instalar).
  4. Na janela **Select Port Type** (Tipo de porta seleccionado), selecione uma **USB** (USB) e clique em **Next** (Seguinte). (Consulte a figura 1.)
- 5-1. Se utilizar o Windows 98/ME:
- ① Depois de concluir os procedimentos de instalação, reinicie o computador.
  - ② Depois de reiniciar o computador, desligue e volte a ligar a impressora.
  - ③ Depois da janela **New Hardware Detected** (Novo hardware detectado) aparecer, continue a clicar em **Next** (Seguinte) para instalar a unidade USB e, de seguida, volte a reiniciar novamente o computador.
- 5-2. Se utilizar o Windows 2000:
- ① Depois da janela **Information** (Informações) aparecer, desligue e volte a ligar a impressora, e de seguida, clique em **Yes** (Sim).
  - ② Depois da instalação estar concluída, reinicie o computador.
- 5-3. Se utilizar o Windows XP:
- ① Depois da janela **Information** (Informações) aparecer, desligue e volte a ligar a impressora, e de seguida, clique em **Yes** (Sim).
  - ② Depois da janela **New Hardware Detected** (Novo hardware detectado) aparecer, continue a clicar em **Next** (Seguinte) para instalar a unidade USB e, de seguida, volte a reiniciar o computador.

### ✱ Nota

Quando a mensagem de registo digital aparecer durante a instalação, clique em **OK** ou em **Continue Anyway** (Continuar de qualquer forma).

6. Depois de reiniciar o computador, abra **Start** (Iniciar) > **Settings** (Definições) > **Printers & Fax** (Impressoras e fax) > Ícone **BIXOLON SRP-350** > Clique com o botão direito do rato > **Properties** (Propriedades).
7. Na janela **Properties** (Propriedades), depois de seleccionar o separador **General** (Geral), clique em **Print Test Page** (Página de teste da impressora) para confirmar que a impressão está normal.

### ◆ Instalação do controlador do Windows de modelo de interface fixa Ethernet: IFA-E TYPE

Consulte o manual do utilizador no que diz respeito a placas de interface Ethernet independentes.

### ◆ WEEE (Waste Electrical and Electric Equipment)



Esta marca mostrada no produto, indica que isto não deve ser disposto com outros desperdícios de uso doméstico no fim da sua vida de funcionamento. Para prevenir o dano possível ao ambiente ou a saúde humana na coleção de lixo descontrolada, por favor separe este produto de outros tipos de desperdícios e reciclelo com responsabilidade para promover reutilização de recursos materiais. Os usuários da casa devem pôr-se no contacto com o distribuidor onde compraram este produto, ou seu escritório de administração local, para detalhes onde e como podem fazer o reciclagem ambiental, seguro e adequado. Os empresários devem pôr-se no contacto com seu fornecedor e verificar os termos e condições do contrato de compra. Este produto não deve ser misturado com os outros desperdícios comerciais.

### ☎ BIXOLON Co., Ltd.

• Website <http://www.bixolon.com>

#### • Escritórios na Coreia

(Mor.) Digital Empire Block A, 5<sup>th</sup> Floor, 980-3 Yeongtong-dong, Yeongtong-gu, Suwon-shi, Gyeonggi-do, Coreia 443-813  
(Tel.) +82-31-218-5500

#### • Escritório nos E.U.A.

(Mor.) BIXOLON America Inc., 3171 Fujita St, Torrance, CA 90505  
(Tel.) +1-858 764 4580

#### • Escritório na Alemanha

(Mor.) BIXOLON Germany GmbH, Tiefenbroicher Weg 35 40472 Düsseldorf  
(Tel.) +49 (0)211 68 78 54 0